

# PLOUVORN SOLIDARITÉ

## CORONAVIRUS

Plouvorn  
infos

### PLOUVORN A L'HEURE DU CONFINEMENT ...

N° 338

Avril 2020

État Civil



#### SOLIDARITÉ—personnes isolées

La municipalité a mis en place un réseau pour intervenir et venir en aide aux personnes isolées ou dans le besoin. Si vous avez besoin d'aide pour vous ou vos proches, n'hésitez pas à contacter la mairie par téléphone ou mail. Nous sommes là pour tout le monde, la solidarité et l'entraide fonctionnent bien sur la commune et la mairie relaie ces initiatives. Nous avons mis en place un registre pour répertorier les personnes isolées, n'hésitez pas à vous inscrire ou inscrire vos proches. Ce fichier servira au-delà de cette épidémie (ex : canicule ...). Contact mairie : 02.98.61.32.40

#### CABINET MÉDICAL - Impasse du Général DE GAULLE

Les médecins de Plouvorn ont réorganisé les consultations du cabinet. Les consultations de fin de journée sont réservées aux personnes présentant des signes suspects de COVID19, merci de prévenir lors de la prise du rendez-vous. La téléconsultation est en place dans les cas le permettant (via Doctolib ou demander au secrétariat). Les visites à domicile sont limitées. Vous souffrez d'une maladie chronique, vous avez besoin de renouveler votre traitement mais votre ordonnance est périmée. En raison du contexte sanitaire, le pharmacien peut exceptionnellement vous délivrer vos médicaments en informant simplement le médecin. Vous pouvez aussi poser vos questions au secrétariat. Contact : 02.98.24.09.98 (le secrétariat) ou doctolib.fr En cas de symptômes graves (essoufflement sévère) appelez le 15.

#### CABINET INFIRMIER - 7 rue des châtaigniers

« Depuis plus d'une semaine, nous mettons des masques chez nos patients, nous leur avons demandé de mettre à notre disposition une serviette et du savon liquide pour que nous puissions nous laver les mains et nous mettons des gants à usage unique chez tout le monde. Nous avons demandé aux familles de nous aider à prendre en charge leur parent âgé qui ne nécessite pas de soins infirmiers indispensables afin de préserver au maximum nos patients fragiles, d'espacer nos visites dans le but de les préserver du virus. Chez nos patients immunodéprimés, si cela est possible nous espaçons nos visites en accord avec le médecin, mais nous restons joignables 24 h / 24. Les éleveurs de Plouvorn, les artisans et amis nous ont offert du matériel de protection et des masques. Cette solidarité nous touche. Nous avons été contacté par la CPAM pour les prises en charge éventuelles de patients malades covid19, si des cas se présentaient, nous attendons de plus amples informations. Nous aurions besoin de solution hydroalcoolique dans l'immédiat et de gants car ça part très vite, pour le reste du matériel de protection chaque initiative sera la bienvenue ». Contact : 02.98.61.36.06 #Resterchezvous !!

#### NAISSANCES

**Nathan LE SAOUT**,  
5 route de Morlaix  
**Théo CASTEL**,  
18 rue vieux Manoir

#### DECES

**Marie-Thérèse BIHAN**,  
Kernonen, 88 ans  
**Jean PAUGAM**,  
Traoulen, 92 ans  
**Françoise JACQ**,  
Résidence St Roch, 91 ans  
**Bertrand MICHEL**,  
86 rue Charles de Gaulle, 60 ans

#### MAIRIE DE PLOUVORN

La mairie assure un accueil téléphonique du lundi au vendredi de 8h à 12h et de 13h30 à 16h30. Le samedi de 9h à 12h. Les agents techniques sont également sollicités selon les besoins. Des astreintes sont également mises en place avec le service technique et les élus au-delà des heures d'ouverture du standard. Contact : 02.98.61.32.40 Mail : commune-de-plouvorn@wanadoo.fr

SAUVEZ DES VIES  
**RESTEZ  
CHEZ VOUS**

#### CABINET INFIRMIER - 24 rue du vieux manoir.

« Nous continuons les soins en respectant les mesures sanitaires : masques, gel, gants si nécessaire. Nous prendrons en charge les personnes de notre patientèle atteinte du virus, si nécessaire mais avec le matériel obligatoire. Pas de soins au cabinet ». Contact : 02.98.61.34.78

#### GRANDE PHARMACIE

Pour les personnes à risques, fragilisées, nous proposons de ne pas rentrer dans la pharmacie mais de nous envoyer leur ordonnance par mail : [pharmacie.picard@orange.fr](mailto:pharmacie.picard@orange.fr) ou par fax : 02.98.61.03.92, de façon à ce qu'on leur prépare et ils nous appellent en arrivant devant la pharmacie pour leur apporter directement dans leur voiture les médicaments. Pour les personnes qui ne peuvent pas se déplacer, nous pouvons livrer à domicile. ( mais nous allons travailler en équipe restreinte donc nous nous limiterons à ceux qui ne peuvent vraiment pas se déplacer). Contact : 02.98.61.33.40



#### Continuité pédagogique à l'école Notre Dame de Lambader

Depuis l'annonce de la fermeture des établissements de France par notre Président pour le lundi 16 mars, les enseignants ont mis en route de nouvelles façons de travailler avec leurs élèves. En effet, chaque enseignant a créé une adresse mail afin de donner le travail à réaliser par les élèves. Chaque enseignant est déjà entré en contact avec chaque famille par ce canal.

J'incite les familles à ne pas hésiter à contacter les enseignants de leur enfant par mail si des questionnements se posaient. Tous les enseignants sont à pied d'œuvre pour continuer les apprentissages, tout en étant en télétravail. Le site internet de l'école est régulièrement alimenté par diverses informations. Les familles peuvent s'inscrire à la newsletter pour avoir les informations mises à jour.

En voici le lien : <http://ndlambaderplouvorn.toutemonecole.fr/>

De plus, depuis lundi 16 mars, les enseignants et le personnel OGE se relaient au quotidien, les lundis, mardis, jeudis et vendredis (de 8h45 à 16h45) sur l'établissement pour garder les enfants des personnels soignants. Enfin, si des élèves veulent réaliser une rédaction sur leurs activités, leur ressenti sur ce qu'ils vivent au quotidien, ils peuvent m'envoyer leurs écrits via le mail ci-dessous, je me ferai un plaisir de le mettre sur le site de l'école. Cela permettra de créer du lien entre tous !

Pour toute question, je reste moi-même joignable au 06.66.99.62.96 ou par mail à [aurora.pronost@enseignement-catholique.bzh](mailto:aurora.pronost@enseignement-catholique.bzh).

A partir du jeudi 26 mars, j'assure des permanences tous les matins de 9h à 12h, afin d'imprimer les documents si besoin. Il est demandé de me contacter au préalable par téléphone. Nous vivons tous, aujourd'hui, un événement auquel nous n'étions pas préparé ! Nous avons hâte de retrouver nos élèves, nos familles. La solidarité est primordiale, ainsi que la santé de tous !

Prenez soin de vous et de vos proches !

Mme Pronost  
Chef d'établissement  
Ecole Notre Dame de Lambader



#### STRUCTURES COMMUNAUTAIRES

La halte-garderie 1000 pattes est fermée. Le Relais petite enfance est clos également. Les animatrices fonctionnent en télétravail et peuvent répondre aux questions des parents et assistantes maternelles par mail : [rpe.paysdelandi@gmail.com](mailto:rpe.paysdelandi@gmail.com) ou en appelant le 02 98 24 97 15 en laissant vos coordonnées téléphoniques. L'ensemble des spectacles petite enfance est annulé et la piscine fermée.

## EHPAD - Résidence St Roch

La résidence Saint Roch est un EHPAD qui accueille 80 résidents à Plouvorn. La population accueillie, dont la moyenne d'âge est de 87 ans, est une population à risque face à l'épidémie du CORONAVIRUS.

Pour limiter les risques, de nombreuses mesures ont été prises : fermeture totale de l'établissement depuis le 3 mars, confinement des résidents dans les services depuis le 25 mars, forma-

tion du personnel, mise en place de nouvelles procédures, protocoles et organisation du travail, plan de recrutement... La mise en place de ces mesures mais surtout la forte mobilisation de l'ensemble du personnel ainsi que la solidarité des partenaires, des élus, des familles et de la population locale sont autant de chances mises de notre côté pour faire face à la situation actuelle. Pour que les résidents puissent garder le contact avec les familles, des dispositions ont été prises telles que la mise en place par l'animatrice de la résidence d'appels vidéo via Skype, le déploiement d'une application smartphone pour permettre la diffusion par l'établissement de photos et d'information aux familles (Familizz), certaines familles ont équipé leur proche d'un téléphone afin de les joindre plus facilement.

## NOS AGRICULTEURS

### Comment ça se passe en campagne dans les fermes ?

Nous avons demandé à plusieurs agriculteurs et éleveurs leur quotidien depuis le confinement, en voici un résumé :

**Filière porc** : l'activité se déroule normalement pour le moment. Les salariés travaillent seuls. Les échanges avec les commerciaux se font uniquement par mail et par téléphone. Suivant l'évolution de l'épidémie, les départs peuvent être plus compliqués, notamment si le personnel manque dans les abattoirs. **Filière œufs** : le personnel travaille toujours, en respectant les gestes barrières et l'utilisation de gel hydroalcoolique. **Filière légumes** : les agriculteurs travaillent toujours et profitent du beau temps pour les semences. Certains connaissent de réelles difficultés de débouchés, notamment pour ceux qui travaillent d'habitude avec des restaurants. Les salariés travaillent toujours en respectant des gestes barrières et les recommandations préconisées. **Filière du lait** : le ramassage est régulier en évitant tout contact avec le chauffeur. **Les pépinières** : le personnel travaille toujours mais il n'y a plus de débouchés, aucune vente. De grosses difficultés sont à craindre étant donné que 80 % de leur chiffre d'affaires de l'année est réalisé entre février et mai.

Les commandes en aliments de nos agriculteurs doivent être anticipées au maximum (de 1 à 3 semaines de délais). Nos agriculteurs peuvent se fournir en produits vétérinaires sous forme de drive. Les magasins spécialisés ont des heures d'ouverture spécifiques. Comme pour tout le monde, nos agriculteurs, qui se déplacent en tracteur ou en voiture doivent se munir d'une attestation. Les producteurs et agriculteurs ont pris conscience de la gravité du covid19 mais il n'est pas toujours évident de respecter à la lettre les mesures émises par le gouvernement.

Les commandes en aliments de nos agriculteurs doivent être anticipées au maximum (de 1 à 3 semaines de délais). Nos agriculteurs peuvent se fournir en produits vétérinaires sous forme de drive. Les magasins spécialisés ont des heures d'ouverture spécifiques. Comme pour tout le monde, nos agriculteurs, qui se déplacent en tracteur ou en voiture doivent se munir d'une attestation. Les producteurs et agriculteurs ont pris conscience de la gravité du covid19 mais il n'est pas toujours évident de respecter à la lettre les mesures émises par le gouvernement.

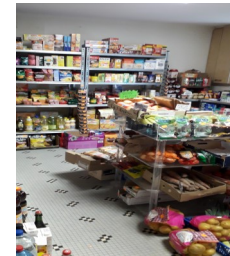
### COLLECTE DES ORDURES MÉNAGÈRES—DECHETS

En raison du contexte, les tournées de collecte des déchets sont avancées le matin, il est donc impératif de sortir son conteneur la veille du jour de collecte. Que faire de vos déchets verts ? Les déchèteries étant fermées, il faut s'adapter. Nous vous proposons quelques astuces : faire du paillage aux pieds des plants avec la tonte de la pelouse, broyer vos végétaux, si vous êtes équipé. Sinon pour les branchages qui ne sont pas trop épais (entre 1 et 2 cm), on peut les passer sous la tondeuse pour les broyer, composter. Pas de composteur. Faites un tas au fond du jardin. C'est sûr que c'est plus esthétique avec un composteur mais ce n'est pas essentiel aujourd'hui. - Recycler : comme les branchages souples (plessis), les rameaux (tuteurs), les branches (piquets), ...



### LA POSTE - Information distribution du courrier [Plouvorn](#)

En raison de l'épidémie, certaines tournées de distribution du courrier et colis ont été réaménagées. Aussi, la Poste nous informe qu'il n'y aura pas de distribution de courrier les lundis, mardis et samedis. Cela peut évoluer selon le contexte sanitaire. Le bureau de poste de Plouvorn est fermé au public. Pour trouver un bureau de poste ouvert : <https://www.laposte.fr/particulier/outils/trouver-un-bureau-de-poste>



### ÉPICERIE - TAXI DU CENTRE

L'épicerie et le taxi du centre restent ouverts pendant cette période de confinement. L'épicerie propose des produits de première nécessité ainsi que du frais, des timbres et la pesée du courrier. Le taxi se propose de vous livrer gratuitement à partir de 20 € de courses. (livraison les mardis et vendredis). Contact téléphonique : 02.98.61.31.68.

### L'ÎLE AUX LEGUMES

La boutique est ouverte aux horaires habituels. ( lundi, mardi, mercredi, jeudi et vendredi de 9h30 à 12h30 et de 15h à 19h et le samedi de 9h30 à 19h). Vous pouvez commander par téléphone aux horaires d'ouverture ou sur le site internet qui vient d'être réactivé : <https://ileauxlegumes.jimdofree.com/> On prépare et vous venez chercher. Tél : 02.98.15.34.57



### CARREFOUR CONTACT

Le supermarché carrefour contact continue son activité aux heures habituelles d'ouverture. La livraison à domicile est possible le vendredi. Contact : 02.98.68.04.05

### BOULANGERIES MORVAN ET AUTOUR DU PAIN

Suite au confinement, les boulangeries Autour du pain et boulangerie Morvan restent ouvertes. A un rythme certes réduit nous continuons à produire pains, viennoiseries, pâtisseries, sandwiches et autres produits salés à emporter. La restauration sur place est par contre arrêtée et les horaires risquent d'être réduits dans les prochains jours.

### CAVE BIANNIC

"La cave Biannic vous accueille du mardi au samedi de 9h à 12h afin que vous puissiez vous réapprovisionner en eau, lait, gaz... Etc. Concernant les commandes plus conséquentes, n'hésitez pas à appeler directement au 02 98 61 30 43 afin de faciliter la préparation. »

Le Maire, François PALUT et l'ensemble du Conseil Municipal et le CCAS remercient le personnel des hôpitaux, des maisons de retraite, des pharmacies, des écoles, des supermarchés, des épicerie, des bureaux de tabac, les routiers, les agriculteurs-éleveurs, les artisans, les professionnels, les facteurs, les pompiers, les ambulanciers, les bénévoles des associations à caractère social et MERCI aussi à ceux qui restent confinés. Tous, à notre niveau, nous agissons pour l'avenir !

